

КРАТКОЕ РУКОВОДСТВО ПО ИСПОЛЬЗОВАНИЮ Satcon RF5-LP800

Возможны изменения, см. на www.satcon.ru

Видео-инструкция работы с комплектом доступна на www.satcon.ru

Термины

Пульт – пульт SATCON RF-5 умеющий работать в двух режимах - передача ИК сигналов (TV) и STB – режим Радио Пульт.

Радио Пульт – радиопульт-передатчик, который при нажатии на кнопки излучает радиокоманды.






База - приемник, который может принимать от Радио Пульты по радио команды и излучать ИК команды.




Образ – файл в памяти Базы, содержащий информацию для генерации Базой ИК команд определенного ИК пульта. Образ получается после обучения Базы ИК командам или может быть загружен в память Базы через USB.

Загрузчик - приложение, которое позволяет выгружать из Базы Образ в ПК и загружать Образы с ПК на Базу.

ИК Пульт – «Родной» пульт дистанционного управления устройством с помощью ИК сигналов.

Таблица 1 – Описание Функций, Процедур, Режимов, Состояний комплекта.

Режимы и функции комплекта	Описание	Примечание
1. У пульта есть два режима работы: –управление телевизором по ИК, – Радио Пульт.	При выборе работает только один режим работы пульта: либо управление телевизором по ИК, либо «Радио Пульт»	Активна клавиша  – управление телевизором по ИК, клавиша  – Радио Пульт.
2. Процедура «Регистрация Радио Пульты в базе»	Включите Базу в сеть 220В через USB сетевой адаптер питания. Регистрация пульта в базе происходит автоматически сразу после установки батареек, при расстоянии не более 2-х метров от базы.	При включении базы через USB-порт ресивера она может перейти в режим «сервис» и как «обучаемая база» работать не будет.
3. Режим «Работа с конкретным оборудованием»	В базе запрограммированы 8 таблиц кодов клавиш ресиверов. По умолчанию выбран номер 01, что соответствует режиму 4 – «Обучаемая База». Для выбора другого из 8 ресиверов в режиме  нажмите и удерживайте  до моргания подсветки  , нажмите на клавишу  и цифровым вводом выбрать код оборудования из табл. 2 После ввода номера База регистрирует устройство. ВАЖНО: В этом режиме невозможно обучение.	
4. Режим «Обучаемая база»	Включает в себя два подрежима: - подрежим «Радио Пульт»; - подрежим «Обучение». ВАЖНО: В режиме «Обучаемая база» невозможна работа в режиме: «Сервис»	

<p>5. Подрежим «Радио Пульт»</p>	<p>При нажатии кнопки на Радио Пульте База, находящаяся рядом с устройством излучает записанный (обученный) инфракрасный сигнал, а индикационный светодиод моргает один раз.</p>	<p>При работе ИК излучатель Базы (рисунок 1 позиция 3) должен находиться строго над (или под) ИК приемником ресивера.</p> 
<p>6. Подрежим «Обучение»</p>	<p>Все операции происходят в режиме «Обучаемая база».</p> <p>1) Входим в подрежим обучения, нажав на Радио Пульте кнопку ;</p> <p>- Индикатор Базы начнет мигать;</p> <p>2) Нажать на Радио Пульте кнопку, которую необходимо обучить. Индикатор Базы замигает чаще;</p> <p>3) Направить ИК Пульт на ИК приемник (фотодиод) Базы (Рисунок 1, позиция 2), расстояние между ИК Пультом и Базой не должно превышать 15 см;</p> <p>4) Нажать и отпустить на ИК Пульте кнопку, функцию которой надо перенести на Радио Пульт (удерживать кнопку необходимо не более 0,5 секунд);</p> <p>- Индикатор Базы на короткое время перестанет мигать;</p> <p>5) Дождаться, когда индикатор Базы продолжит частое мигание, как в п.2;</p> <p>6) Нажать и отпустить ту же кнопку по тем же правилам, что в п. 4;</p> <p>- В случае если светодиод продолжит частое мигание (раз в полсекунды), то необходимо повторить п. 6;</p> <p>- В случае если светодиод будет мигать редко (раз в секунду), то можно продолжать обучение, повторяя с п. 2;</p> <p>- Выход из подрежима обучения осуществляется через 15 секунд бездействия.</p>	<p>Для исключения засветки и ошибок процесс обучения необходимо производить вдали от прямых солнечных лучей и источников яркого света.</p> 
<p>7. Функция «Регистрация нового пульта»</p>	<p>Максимальное количество зарегистрированных пультов в базе – 4 штуки. При превышении этого количества удаляется первый из зарегистрированных.</p> <p>В этом случае для корректной работы набора всех пультов необходимо снова произвести регистрацию каждого пульта: см. функция «Регистрация Радиопульта в базе» настоящей инструкции.</p>	

<p>8. Функция «Выбор марки телевизора» (работа по ИК) Функциональное соответствие кнопок – таблица 4. При активной кнопке – возможность подсветки всех клавиш пульта – нажать клавишу с лампочкой.</p>	<p>Пульт может управлять телевизором напрямую ИК командами, если выбран соответствующий режим клавишей TV. Пульт может управлять телевизорами различных производителей. Для выбора марки телевизора необходимо ввести пульт в режим НАСТРОЙКА (удерживать AD), нажать последовательно INFO и цифровые клавиши набора номера. После набора второй цифры пульт регистрирует новый номер и мигнёт подсветкой клавиш</p>	<p>Номер марки телевизора: 00 – работа по радио, 01 – SAMSUNG; 02 – LG; 03 – TOSHIBA; 04 – PHILIPS;</p>
--	---	---

Таблица 2 – Список Поддерживаемого оборудования

ПОДДЕРЖИВАЕМОЕ ОБОРУДОВАНИЕ	Код
Обучение Базы с Вашего Пульты	01
Sagemcom DSI87 HD, Sagemcom DSI87-1 HD, Sagemcom DSI74 HD	02
HUMAX VAHD-3100S	03
Opentech OHS 1740V	04
NTV-PLUS 1 HD VA	05
SKYWAY classic 3	06
TRICOLOR GS B 520, TRICOLOR GS B522	07
MTS DSD 4404	08
ТЕЛЕКАРТА HD EVO 01, ТЕЛЕКАРТА HD EVO 07	09

Комплект Satcon RF5-LP800 предназначен для управления ЛЮБЫМИ бытовыми приборами при помощи Радиопульты RF5.

Основные характеристики системы:

- В отличие от обычного инфракрасного пульта дистанционного управления, действующего в пределах «прямой видимости» на расстоянии не более 10 метров, система использует радиоволны, имеет дальность действия до **50 метров** и не нуждается в «прямой видимости».
- Уникальным отличием системы от всех других радиопульта и инфракрасных удлинителей является **АДРЕСНОСТЬ**. Наличие системы у Ваших соседей не будет влиять на работу бытовых приборов и устройств, расположенных в Вашем доме. Управляемые Приборы **НЕ ТРЕБУЮТ** переделки и могут находиться в ЛЮБОМ месте квартиры или частного дома.

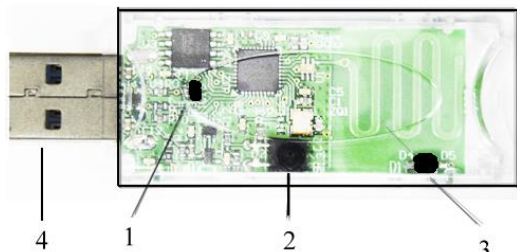


Рисунок 1 - Основные элементы



Рисунок 2 - Комплект

- 1 – Индикатор Базы; 2 - ИК приемник Базы; 3 - ИК излучатель Базы;
- 4 – USB порт.

Минимальный комплект Satcon RF5 LP800 состоит из одного Радиопульты RF5 и Базы LP800. База LP800 рассчитана на управление одним Прибором.

НЕОБХОДИМА ПОМОЩЬ?

Если у Вас возникнут проблемы в работе системы, пожалуйста, обратитесь E-mail: satcon@satcon.ru
Другую полезную информацию Вы можете найти на www.satcon.ru

Таблица 3 - Возможные проблемы и решения

ПРОБЛЕМА	ПРИЧИНА / РЕШЕНИЕ
При нажатии любой кнопки на Радиопульте индикатор Базы не мигает.	1. Проверьте, вставлены ли батарейки в Радиопульт. Замените старые батарейки на новые. 2. Проверьте, подключена ли База к источнику питания. 3. Повторите процедуру регистрации Радио Пульты в Базе.
При нажатии любой из кнопок пульта индикатор Базы мигает, а Прибор не управляется.	1. Повторите процедуру выбора режима работы. 2. При работе база должна находиться строго над (или под) ИК излучателем ресивера.
Последовательное выполнение операций включения / выключения Прибора происходит не с первого раза.	Некоторые Приборы (например, спутниковые ресиверы) в течение первых 10-15 секунд после включения выполняют предстартовые операции, что и является причиной задержки.
Радиопульт не управляет установленной в помещении базой с желаемого расстояния, хотя регистрация и программирование были выполнены правильно.	Возможно, расстояние от Радиопульта до Базы слишком велико. В таком случае рекомендуется использовать Базу с вынесенной внешней антенной (35 см тонкого изолированного провода закрепляется вертикально вверх).

НАИМЕНОВАНИЕ ТОВАРА Satcon RF5-LP800

Технические характеристики системы

Рабочая частота (разрешенная в Европе)	868,8 ÷ 869,8 МГц
Модуляция / Средняя мощность, не более	AM / 10 мВт
Стабильность частоты	$\pm 30 \times 10^{-6}$ (кварц) при $t^{\circ} 0-50^{\circ}\text{C}$
Входной / Выходной ИК сигнал	33-56 кГц
Дальность уверенного действия	не менее 50 м по прямой
Память настроек	энергонезависимая
Диапазон рабочих температур	0÷50 °C
Питание базы/Потребляемая мощность	5В / не более 0,1 Вт
Питание пульта	2 батарейки тип ААА
Вес Базы / Радиопульта	не более 0,1 кг

Примечание: Изделие не подлежит обязательной сертификации.

Гарантийный талон

Гарантийный срок 1 год с даты продажи, но не более 2-х лет с даты изготовления.

Серийный номер базы _____

Серийный номер пульта _____


Дата изготовления 7 апреля 2016 г.

Дата продажи _____

Продавец _____

Адрес: 400007 г. Волгоград, ул. Таращанцев, 7 Тел. (8442) 51-70-91

ООО «ВОТУМ»

Название кнопки пульта SATCON RF5	Функции клавиш для приёмника	Функции клавиш для телевизоров, управляемых по ИК			
	GS8306	SUMSUNG	LG	TOSHIBA	PHILIPS
«MUTE»	Вкл/Выкл звук	Вкл/Выкл звук	Вкл/Выкл звук	Вкл/Выкл звук	Вкл/Выкл звук
DUAL	Время	**			Функции звука
POWER	Вкл/Выкл приёмник	Вкл/Выкл ТВ	Вкл/Выкл ТВ	Вкл/Выкл ТВ	Вкл/Выкл ТВ
«SOURCE» -->	Переключить вход	Переключение каналов	Переключение каналов	Переключить вход	Переключить вход
TOOLS	Переключить ТВ/Радио	Сервис	Любимые программы		Доступные параметры
INFO	Информация	Информация	**	Информация	Информация
«1»	«1»	«1»	«1»	«1»	«1»
«2»	«2»	«2»	«2»	«2»	«2»
«3»	«3»	«3»	«3»	«3»	«3»
«4»	«4»	«4»	«4»	«4»	«4»
«5»	«5»	«5»	«5»	«5»	«5»
«6»	«6»	«6»	«6»	«6»	«6»
«7»	«7»	«7»	«7»	«7»	«7»
«8»	«8»	«8»	«8»	«8»	«8»
«9»	«9»	«9»	«9»	«9»	«9»
TTX/MIX	ТВ Чат	ТВ Чат	**		Телетекст
«0»	«0»	«0»	«0»	«0»	«0»
PRE_CH	ТВ почта	ТВ почта	**		Предыдущий канал
MENU	Меню	Меню	Меню	Меню	Меню
EXIT	Выход	Выход	Выход		Выход
CONTENT	Телегид	Телегид	Предыдущий канал	**	Настройка параметров ТВ
RETURN	Предыдущий канал	Предыдущий канал	**		Предыдущий канал
«UP»	Навигация по меню и выбор установок	Навигация по меню и выбор установок	Навигация по меню и выбор установок	Навигация по меню и выбор установок	Навигация по меню и выбор установок
«DOWN»					
«LEFT»					
«RIGHT»					
«OK»					
A «Red»	Функция 1	Функция 1	Функция 1		Функция 1
B «Green»	Функция 2	Функция 2	Функция 2		Функция 2
C «Yellow»	Функция 3	Функция 3	Функция 3		Функция 3
D «Blue»	Функция 4	Функция 4	Функция 4		Функция 4
MEDIA.P	Список воспроизведения *	Телегид	**		Настройки звука
«RECORD»	Управление воспроизведением файлов мультимедиа*	Управление воспроизведением файлов мультимедиа	Управление воспроизведением файлов мультимедиа		**
«PLAY»					
«PAUSE»					
«STOP»					
«Перемотка влево»					
«Перемотка вправо»					
CH.LIST	Кинозал	Список каналов		**	Список каналов
SUBT.	Стоп кадр*	Стоп кадр		**	Субтитры
INTERNET	WWW*	Телегид		**	Время
GUIDE	Помощь*	Помощь		**	Руководство пользователя
P.SIZE	Формат изображения*	Формат изображения		**	Формат изображения
VOL+	Громкость +	Громкость +	Громкость +	Громкость +	Громкость +
VOL-	Громкость -	Громкость -	Громкость -	Громкость -	Громкость -
P+	Канал вверх	Канал вверх	Канал вверх	Канал вверх	Канал вверх
P-	Канал вниз	Канал вниз	Канал вниз	Канал вниз	Канал вниз
3D	**	3D	**	Настройки изображения	Настройки изображения
AD	Настройка пульта				
ON/OFF	Вкл/Выкл подсветки кнопок в режиме управления телевизором по ИК – активна клавиша TV				
STB	Переключение на управление по радио для спутникового приёмника				
TV	Переключение на управление по ИК для управления ТВ				

* - кнопки не задействованы в базовой конфигурации программного обеспечения приёмника GS8306

** - клавиша не задействована

Некоторые функции клавиш могут отличаться от описанных у разных моделей телевизоров.